

Připravenost škol na výuku dle revidovaného RVP

Srovnání pohledů
vedení škol a učitelů



Sběr dat: 13. 9. až 13. 10. 2023



Financováno
Evropskou unií
NextGenerationEU



Národní
plán
obnovy

MŠMT
MINISTERSTVO ŠKOLSTVÍ,
MLÁDEŽE A TĚLOVÝCHOVY

Obsah

<u>Úvod</u>	<u>3</u>
<u>Shrnutí</u>	<u>4</u>
<u>Struktura souboru</u>	<u>5</u>
<u>Připravenost na rozvoj digitálních kompetencí žáků</u>	<u>10</u>
<u>Potřeba konzultanta</u>	<u>12</u>
<u>Motivace a vytížení</u>	<u>14</u>
<u>Názory na digitální technologie</u>	<u>17</u>
<u>Potřeby škol</u>	<u>20</u>

Úvod

Analytická zpráva rozšiřuje vyhodnocení ze šetření *Přípravenost škol na výuku dle revidovaného RVP z roku 2021* realizovaného mezi učiteli a řediteli základních škol a gymnázií.



Cílem rozšíření vyhodnocení bylo zjistit, zda mají ředitelé a učitelé odlišný pohled na daná témata. V jednotlivých kapitolách je na danou tematiku nahlíženo širším pohledem (porovnání odpovědí od všech ředitelů a učitelů) a zúženým pohledem (porovnání odpovědí ředitelů a učitelů ze stejných škol).



Z původních dotazníků pro ředitele a učitele bylo vybráno celkem 10 otázek, které byly v obou dotaznících společné. Úvodních pět otázek bylo zaměřených na druh školy, ve které respondenti působí, hlavní pozici zastávající ve škole, délku praxe a na plánovaný začátek vyučovat dle zrevidovaného ŠVP. Stěžejní otázky se týkají míry připravenosti školy na rozvoj digitálních kompetencí žáků, potřeby konzultanta, pocitu motivace a vytížení v souvislosti s požadavky plynoucími z revize RVP, náhledu na digitální technologie a podpory ze strany NPI ČR.



V jednotlivých kapitolách se liší celkový počet odpovědí, protože analýza je provedena na dokončených i nedokončených dotaznících. Počet odpovědí se s průchodem dotazníku postupně snižoval.

Shrnutí

Většina ředitelů i učitelů se domnívá, že jejich škola je připravena na rozvoj digitálních kompetencí žáků. Ředitelé tomu věří relativně častěji než učitelé. Tento postoj přetrvává také mezi řediteli a učiteli na stejných školách.

Možnost konzultanta, který by pomáhal školám s procesem úpravy ŠVP a poskytoval zpětnou vazbu, by uvítaly zhruba dvě třetiny ředitelů i učitelů. Mezi řediteli a učiteli na stejné škole je míra potřeby konzultanta podobná.

V souvislosti s požadavky plynoucími z revize RVP pociťují ředitelé a učitelé v podobné míře podporu od svých kolegů, dostatek zpětné vazby ke své práci a zároveň také nejednotná očekávání od své práce. Ředitelé mírně častěji cítí tlak na konstantní profesní rozvoj a stres ze souvisejícího administrativního procesu. Učitelé relativně častěji pociťují dostatek možností profesního rozvoje a růstu.

Ředitelé a učitelé ze stejných škol pociťují v obdobné míře časový tlak, ale také podporu od svých kolegů. Ředitelé častěji než učitelé z jejich škol cítí tlak na konstantní profesní rozvoj, že požadavky na jejich práci přesahují jejich expertízu, ale také že má škola dobře vybavené pracovní prostředí.

V názorech na digitální technologie se ředitelé a učitelé spíše shodují. Naprostá většina ředitelů i učitelů věří, že používání digitálních technologií může zvýšit kvalitu výuky. Obdobný podíl ředitelů a učitelů se domnívá, že škola má jasný plán, kam se chce ve výuce s digitálními technologiemi posouvat. Ředitelé se častěji domnívají, že chybí standardy pro zapojování digitálních technologií ve výuce.

Mezi řediteli a učiteli ze stejných škol jsou v názorech na digitální technologie mírně vyšší rozdíly než mezi řediteli a učiteli celkově. Ředitelé si relativně častěji myslí, že používání digitálních technologií ve výuce je nezbytné a že chybí standardy pro zapojování digitálních technologií ve výuce. Učitelé relativně častěji tvrdí, že digitální technologie jsou pro žáky nebezpečné. Obdobný podíl ředitelů i učitelů věří, že používání digitálních technologií může zvýšit kvalitu výuky.

Ze strany NPI ČR by jednotlivé formy podpory ocenili častěji ředitelé. Relativně častěji by ředitelé ocenili především videomateriály s metodikami nebo inspiracemi do výuky, on-line vzdělávání v krátkém formátu a záznamy webinářů. Pro ředitele i učitele jsou nejméně potřebnými formami podpory souvislé kurzy realizované v průběhu několika týdnů, podcasty s inspirativními osobnostmi a setkávání v krajském centru.

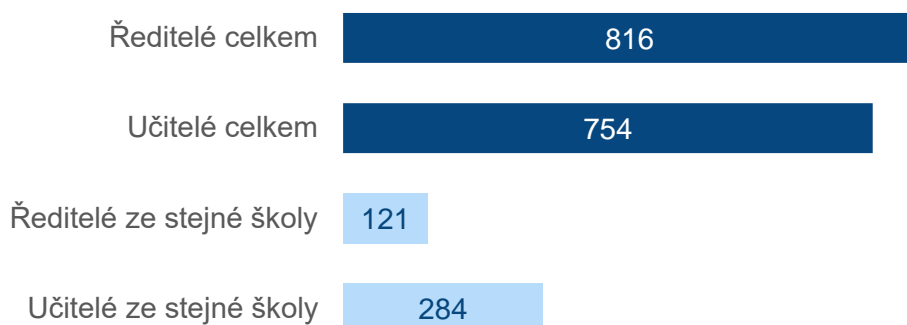
Struktura souboru



Struktura souboru

Na dotazníkové šetření odpovědělo celkem 816 ředitelů a 754 učitelů. Z toho 121 ředitelů a 284 učitelů odpovídalo ze stejných škol. Ze stejné školy odpovídal vždy jeden ředitel a jeden nebo více učitelů.

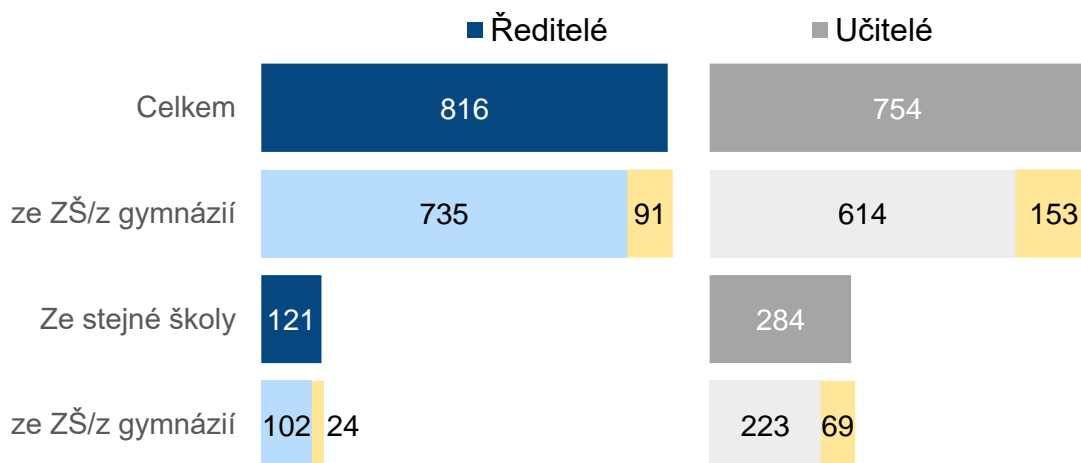
Analyzovány jsou odpovědi z dokončených a nedokončených dotazníků, počáteční počet respondentů (N) se tedy u souboru postupně snižuje. Za nedokončené dotazníky jsou považovány dotazníky, ve kterých se učitelé dostali přes úvodní část dotazníku a zároveň ne až na konec.



Struktura podle druhu školy, ve které respondenti působí

Ze základních škol jsme získali 735 odpovědí od ředitelů a 614 odpovědí od učitelů (v relativním vyjádření se jedná o 89 % dotázaných ředitelů a 80 % dotázaných učitelů). Z toho 102 ředitelů a 223 učitelů pochází ze stejné školy.

V gymnáziích působí celkem 91 ředitelů a 153 učitelů (v relativním vyjádření jde o 11 % dotázaných ředitelů a 20 % dotázaných učitelů). Z toho 24 ředitelů a 69 učitelů odpovídalo ze stejných škol. Pokud respondent působí zároveň na základní škole i gymnáziu, pak je započten do obou kategorií. Těchto případů je však minimum – celkově se jedná o 10 ředitelů a 13 učitelů.

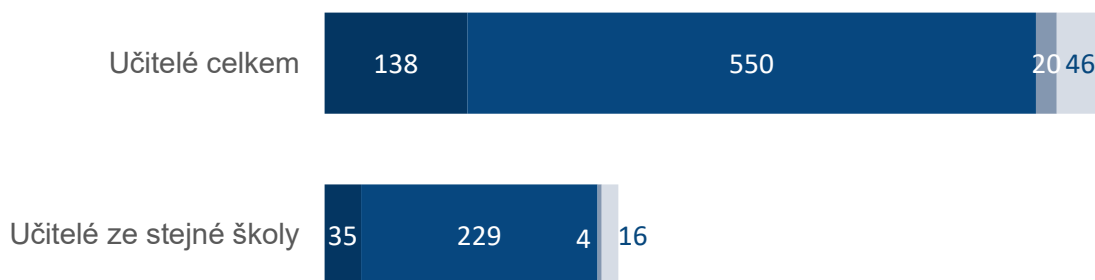


Struktura souboru

Struktura podle hlavní pozice, kterou učitelé ve škole zastávají

Zaměříme-li se na hlavní pozici, kterou respondenti zastávají ve škole, pak nejčastěji dotazník vyplnili učitelé a učitelky – tj. téměř tři čtvrtiny všech učitelů a čtyři pětiny učitelů, kteří poskytli odpovědi ze stejných škol jako ředitelé. Druhou nejpočetnější skupinu tvoří zástupci a zástupkyně školy – jedná se o necelou pětinu všech učitelů a o více než desetinu učitelů ze stejných škol, ze kterých odpovídali i ředitelé.

■ Zástupce/kyně školy ■ Učitel/ka ■ ŠVP koordinátor ■ ICT metodik/koordinátor



Struktura podle délky praxe

Ředitelé vykazují průměrně vyšší praxi (24,0 let) než učitelé (20,6 let). Nejvyšší podíl učitelů i ředitelů má délku praxe mezi 21 až 30 lety.

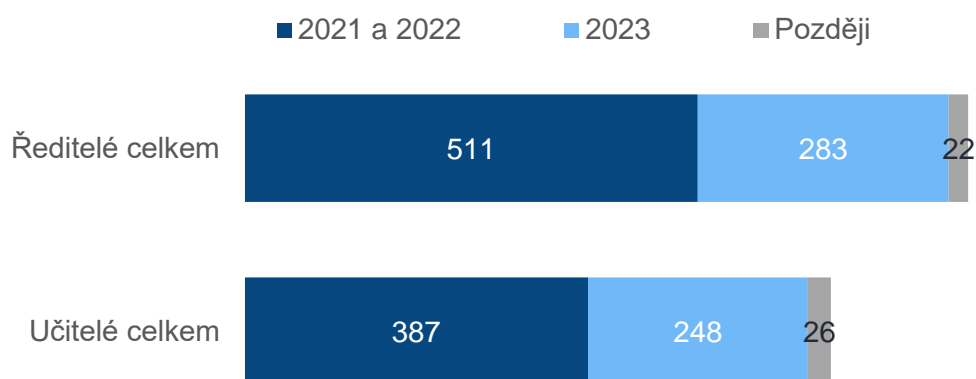
Pokud se zaměříme na respondenty ze stejné školy, pak u ředitelů nejčastěji dosahovala délka praxe 31 a více let a v případě učitelů byl nejvyšší podíl délky praxe u dvou kategorií – a to mezi 11 až 20 lety a mezi 21 až 30 lety.

Délka praxe	Ředitelé celkem (N=816)	Učitelé celkem (N=754)	Ředitelé ze stejné školy (N=121)	Učitelé ze stejné školy (N=284)
Do 10 let	117 (14%)	196 (26%)	18 (15%)	73 (26%)
11 až 20 let	189 (23%)	185 (25%)	22 (18%)	78 (27%)
21 až 30 let	278 (34%)	212 (28%)	39 (32%)	76 (27%)
31 let a více	232 (28%)	161 (21%)	42 (35%)	57 (20%)
Průměrná doba praxe	24,0	20,6	25,2	20,5

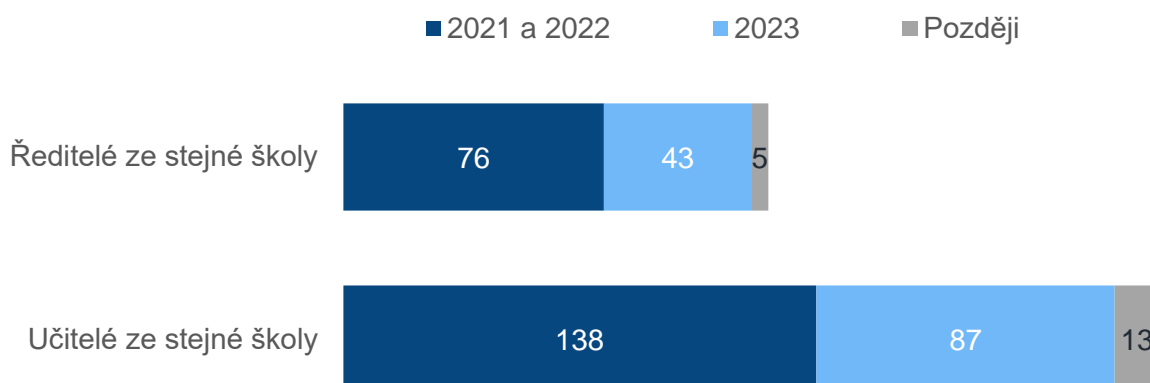
Struktura souboru

Struktura podle plánovaného začátku vyučovat dle zrevidovaného ŠVP

Většina škol* v souboru již s výukou podle revidovaného ŠVP začala v roce 2021 či 2022 – uvedlo to 63 % všech ředitelů a 59 % všech učitelů. Více než třetina škol s výukou začala v roce 2023 – uvedlo to 35 % všech ředitelů a 38 % všech učitelů. Necelých 5 % škol plánuje začít učit podle revidovaného ŠVP až v dalších letech (tuto možnost mohla vybrat jen gymnázia).



Pokud se zaměříme na respondenty ze stejné školy a porovnáme odpovědi ředitelů a učitelů, tak i v tomto případě uvedl o něco málo vyšší podíl ředitelů, že výuka dle revidovaného ŠVP začala již v letech 2021 a 2022 (tedy 61 % a 58 % učitelů). Více než třetina ředitelů i učitelů uvedla, že výuka dle zrevidovaného ŠVP začala v roce 2023. Zhruba 5 % respondentů uvedlo, že plánují s výukou podle revidovaného ŠVP začít později (týká se jen gymnázií).

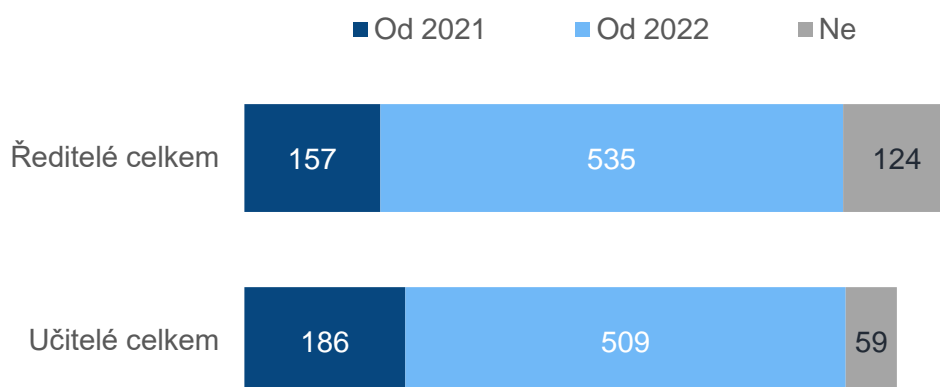


*Pozn.: Jedná se o respondenty ze ZŠ a gymnázií dohromady. Základní školy na rozdíl od gymnázií nemohly vybrat možnost, že plánují začít vyučovat podle zrevidovaného ŠVP později. 8

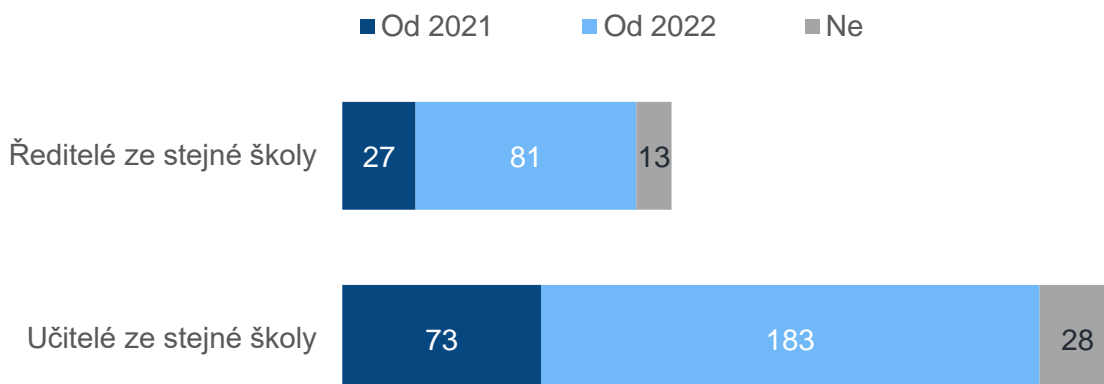
Struktura souboru

Struktura podle odebrání podpory NPI ČR z projektu NPO 3.1

Dvě třetiny dotazovaných škol odebíraly podporu z projektu NPO 3.1 od roku 2022 – celkem to uvedlo 66 % ředitelů a 68 % učitelů. Zhruba pětina všech ředitelů a čtvrtina všech učitelů byla ze škol, které podporu odebírají od roku 2021. Ředitelé častěji než učitelé uvedli, že podporu neodebírali vůbec (15 % ředitelů a 8 % učitelů).



Co se týká porovnání odpovědí respondentů ze stejných škol, je situace obdobná jako v případě odpovědí všech respondentů. Zhruba dvě třetiny respondentů ze stejných škol pochází ze škol odebírající podporu NPI ČR od roku 2022. Více než pětina ředitelů a přibližně čtvrtina učitelů vyučuje na školách, které odebíraly nebo odebírají podporu již od roku 2021, a jen desetina respondentů ze stejných škol uvedla, že podporu neodebírají.



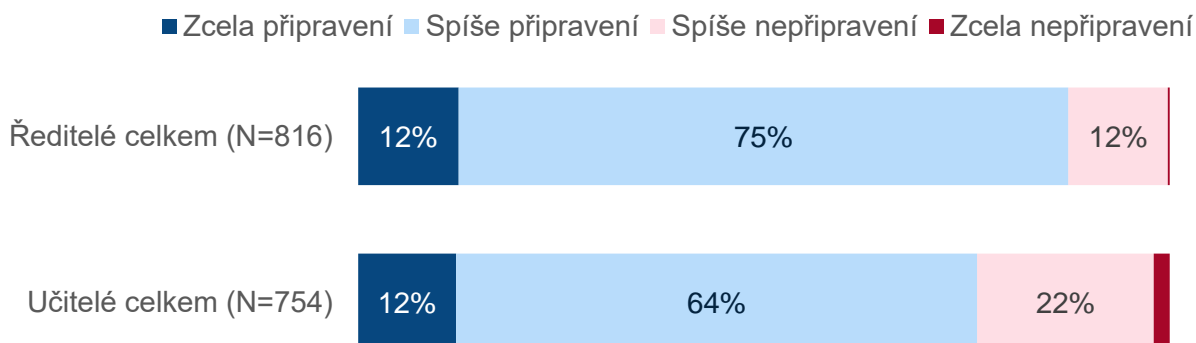
Připravenost na rozvoj digitálních kompetencí žáků



Nakolik je Vaše škola připravena na rozvoj digitálních kompetencí žáků?

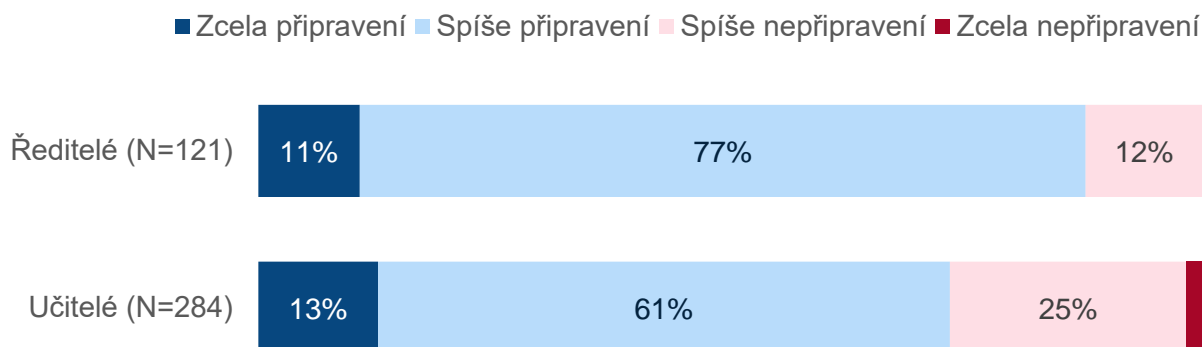
Celkem

Velká část ředitelů i učitelů se domnívá, že jejich škola je připravena na rozvoj digitálních kompetencí žáků. Častěji tento postoj zastávají ředitelé (87 % zcela a spíše připraveni) než učitelé (76 % zcela a spíše připraveni).



Ze stejné školy

Pozitivnější pohled ředitelů přetrvává také v **porovnání odpovědí učitelů a ředitelů ze stejných škol**. Že je škola zcela nebo spíše připravena, se domnívá 88 % ředitelů a 74 % učitelů.



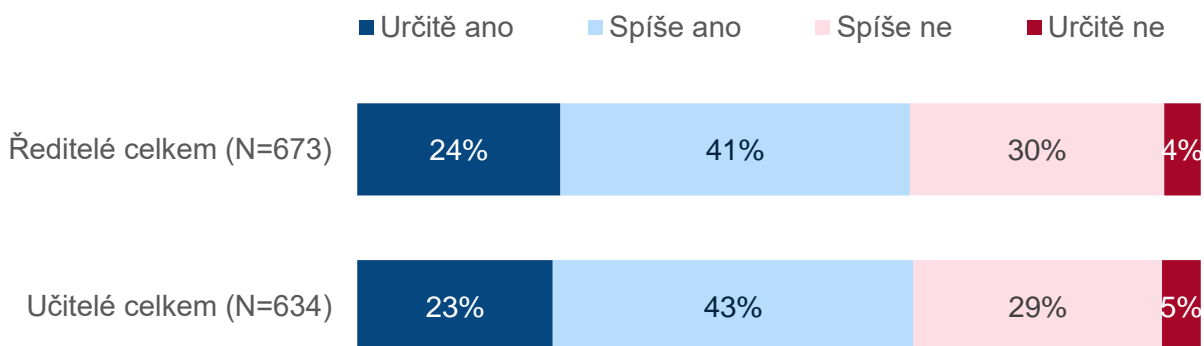
Potřeba konzultanta



Uvítali byste ve vaší škole možnost mít k dispozici konzultanta, který by vám pomáhal s celým procesem úpravy ŠVP a poskytoval zpětnou vazbu?

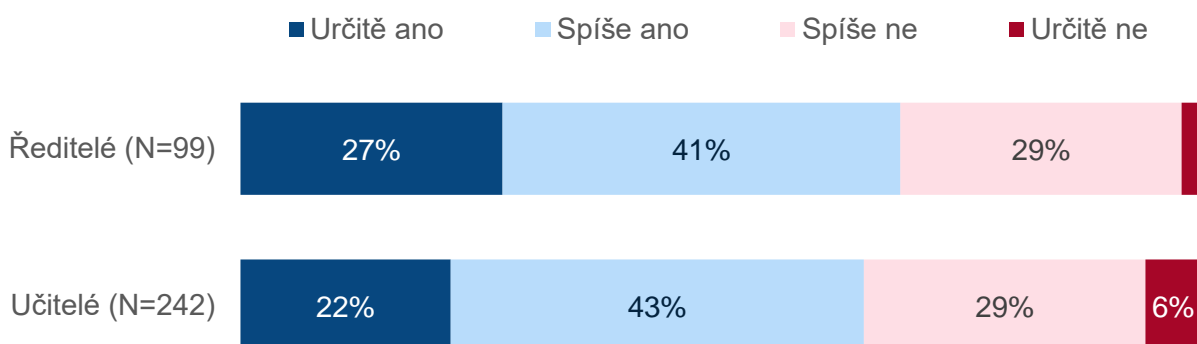
Celkem

Obdobný podíl ředitelů a učitelů (zhruba dvě třetiny) by uvítal možnost mít k dispozici konzultanta, který by jim pomáhal s procesem úpravy ŠVP a poskytoval zpětnou vazbu.

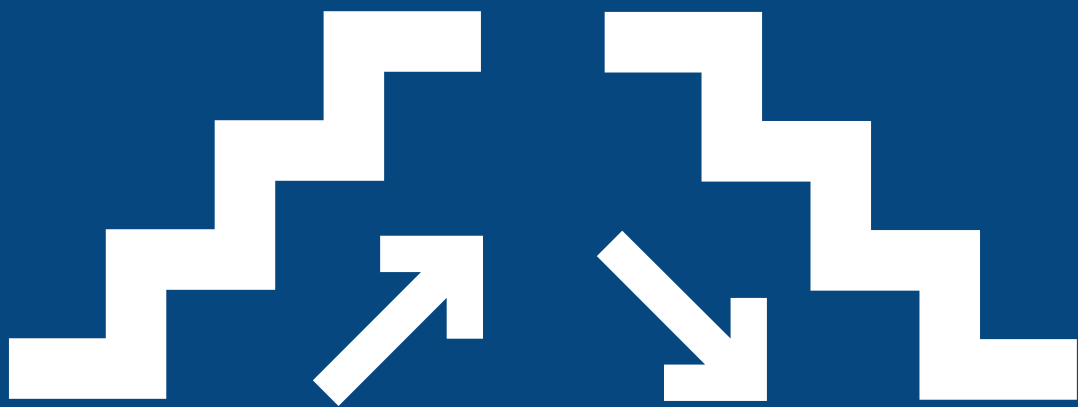


Ze stejné školy

Také při srovnání ředitelů a učitelů ze stejných škol by konzultanta uvítaly zhruba dvě třetiny ředitelů a učitelů. Relativně častěji ředitelé.



Motivace a vytížení



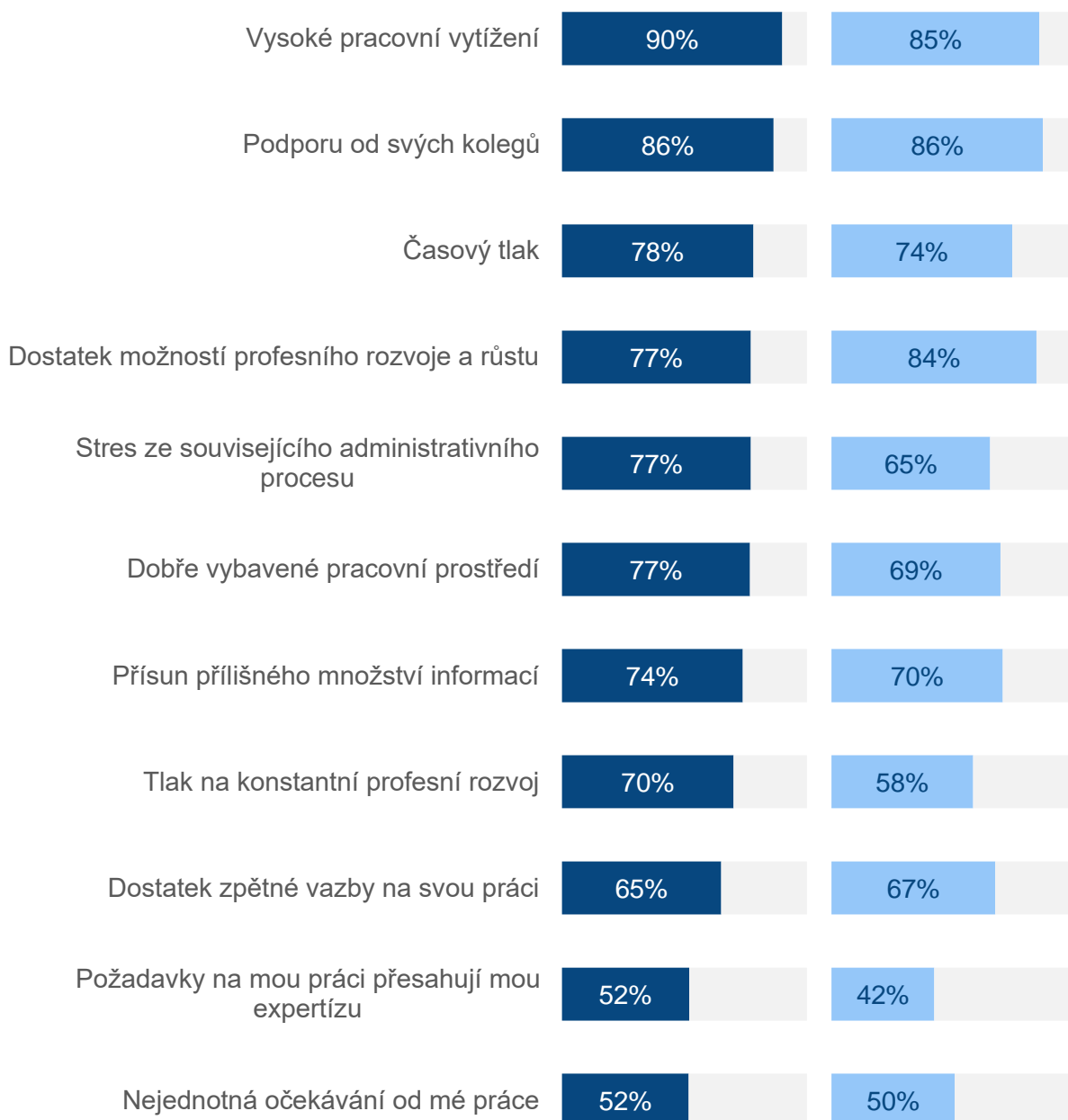
V souvislosti s požadavky plynoucími z revize RVP cítím...

Součet odpovědí rozhodně ano + spíše ano

Ředitelé relativně častěji pociťují tlak na konstantní profesní rozvoj (70 % ředitelů a 58 % učitelů), stres ze souvisejícího administrativního procesu (77 % ředitelů a 65 % učitelů) a z toho, že požadavky na jejich práci přesahují jejich expertízu (52 % ředitelů a 42 % učitelů). Učitelé relativně častěji pociťují dostatek možností profesního rozvoje a růstu (77 % ředitelů a 84 % učitelů).

Obdobný podíl ředitelů i učitelů, více než čtyři pětiny, cítí podporu od svých kolegů. Zhruba dvě třetiny ředitelů i učitelů pociťují dostatek zpětné vazby na svou práci a polovina nejednotná očekávání od své práce.

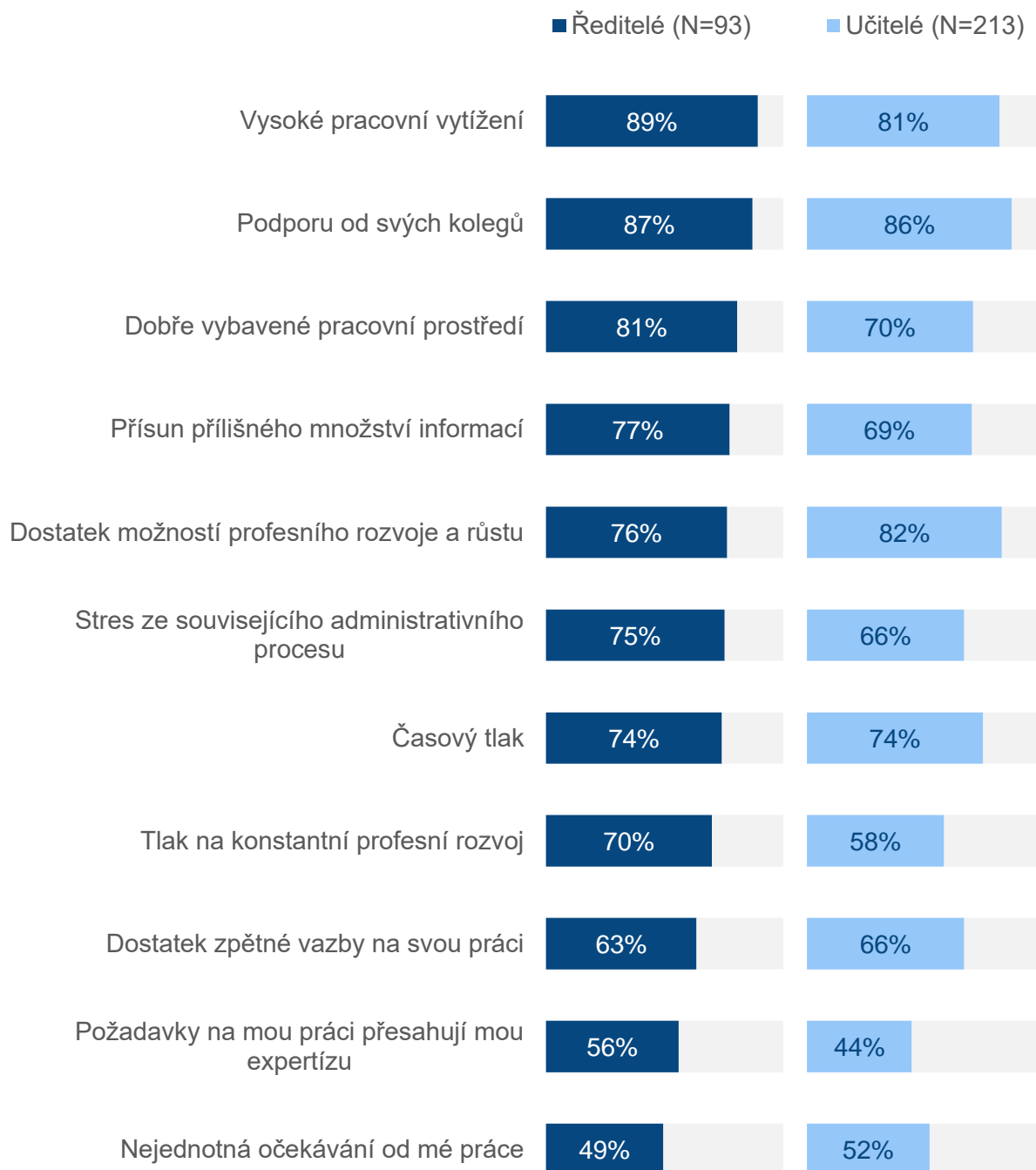
■ Ředitelé celkem (N=644) ■ Učitelé celkem (N=552)



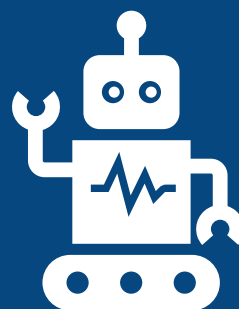
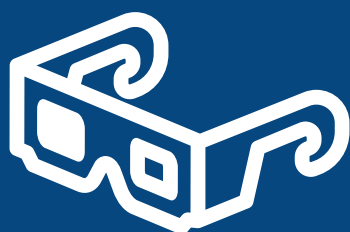
V souvislosti s požadavky plynoucími z revize RVP cítím? Součet odpovědí rozhodně ano + spíše ano

V rámci **stejných škol** pociťují ředitelé relativně častěji tlak na konstantní profesní rozvoj (70 % ředitelů a 58 % učitelů) a to, že požadavky na jejich práci přesahují jejich expertizu (56 % ředitelů a 44 % učitelů) a že je v jejich škole dobře vybavené pracovní prostředí (81 % ředitelů a 70 % učitelů). Učitelé relativně častěji pociťují dostatek možností profesního rozvoje a růstu (76 % ředitelů a 82 % učitelů).

Obdobný podíl ředitelů i učitelů, více než čtyři pětiny, cítí podporu od svých kolegů. Tři čtvrtiny ředitelů i učitelů pociťují časový tlak.



Názory na digitální technologie

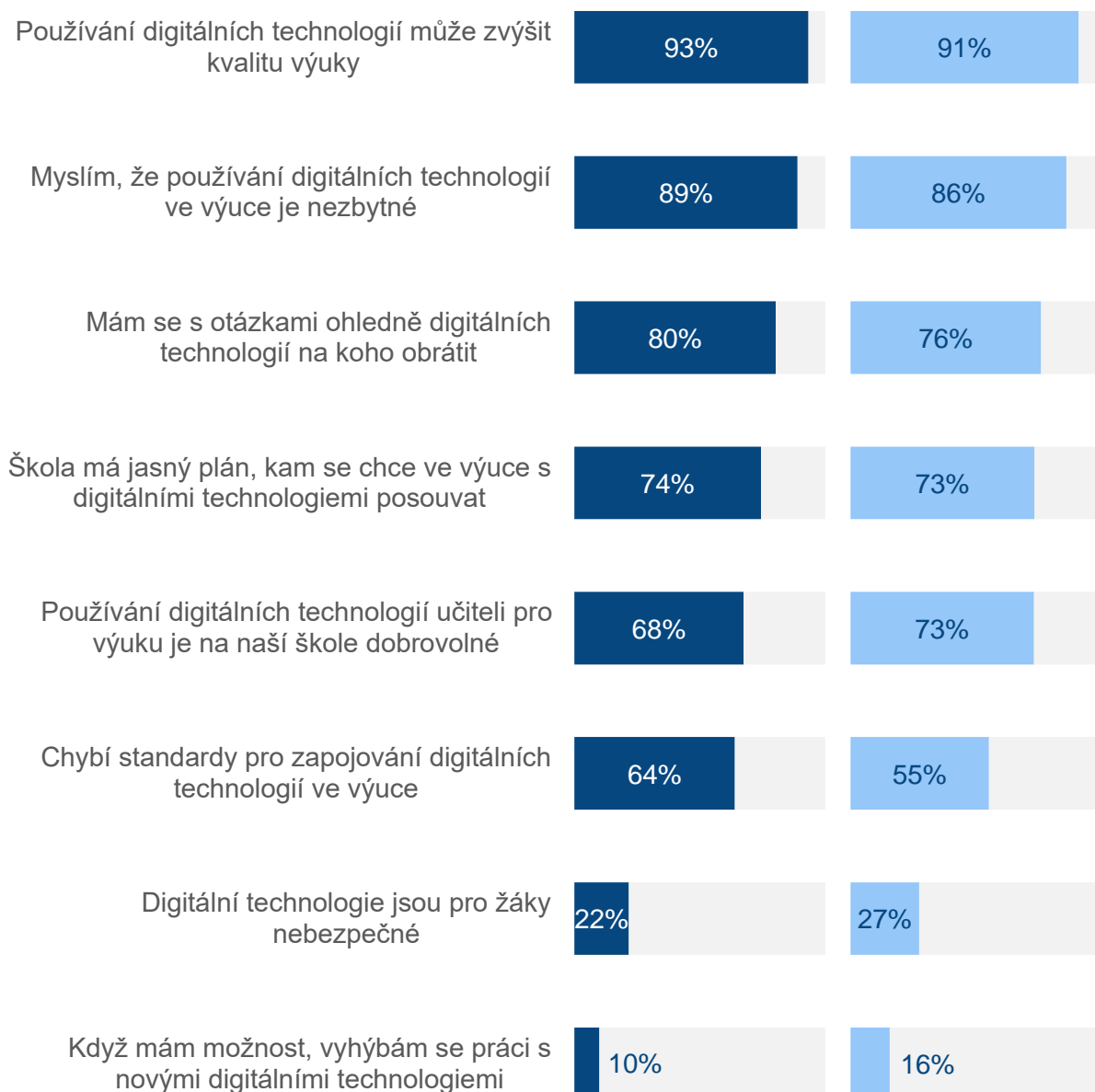


Do jaké míry souhlasíte s následujícími výroky ohledně digitálních technologií? Součet odpovědí rozhodně ano + spíše ano

V názorech na digitální technologie se ředitelé a učitelé spíše shodují. Naprostá většina ředitelů i učitelů věří, že používání digitálních technologií může zvýšit kvalitu výuky. Zhruba tři čtvrtiny ředitelů i učitelů se domnívají, že škola má jasný plán, kam se chce ve výuce s digitálními technologiemi posouvat.

Ředitelé se relativně častěji domnívají, že chybí standardy pro zapojování digitálních technologií ve výuce (64 % ředitelů a 55 % učitelů). Učitelé se mírně častěji domnívají, že používání digitálních technologií učiteli pro výuku je na jejich škole dobrovolné (68 % ředitelů a 73 % učitelů) a že digitální technologie jsou pro žáky nebezpečné (22 % ředitelů a 27 % učitelů). Vyšší podíl učitelů než ředitelů se, pokud má tu možnost, vyhýbá práci s novými digitálními technologiemi (10 % ředitelů a 16 % učitelů).

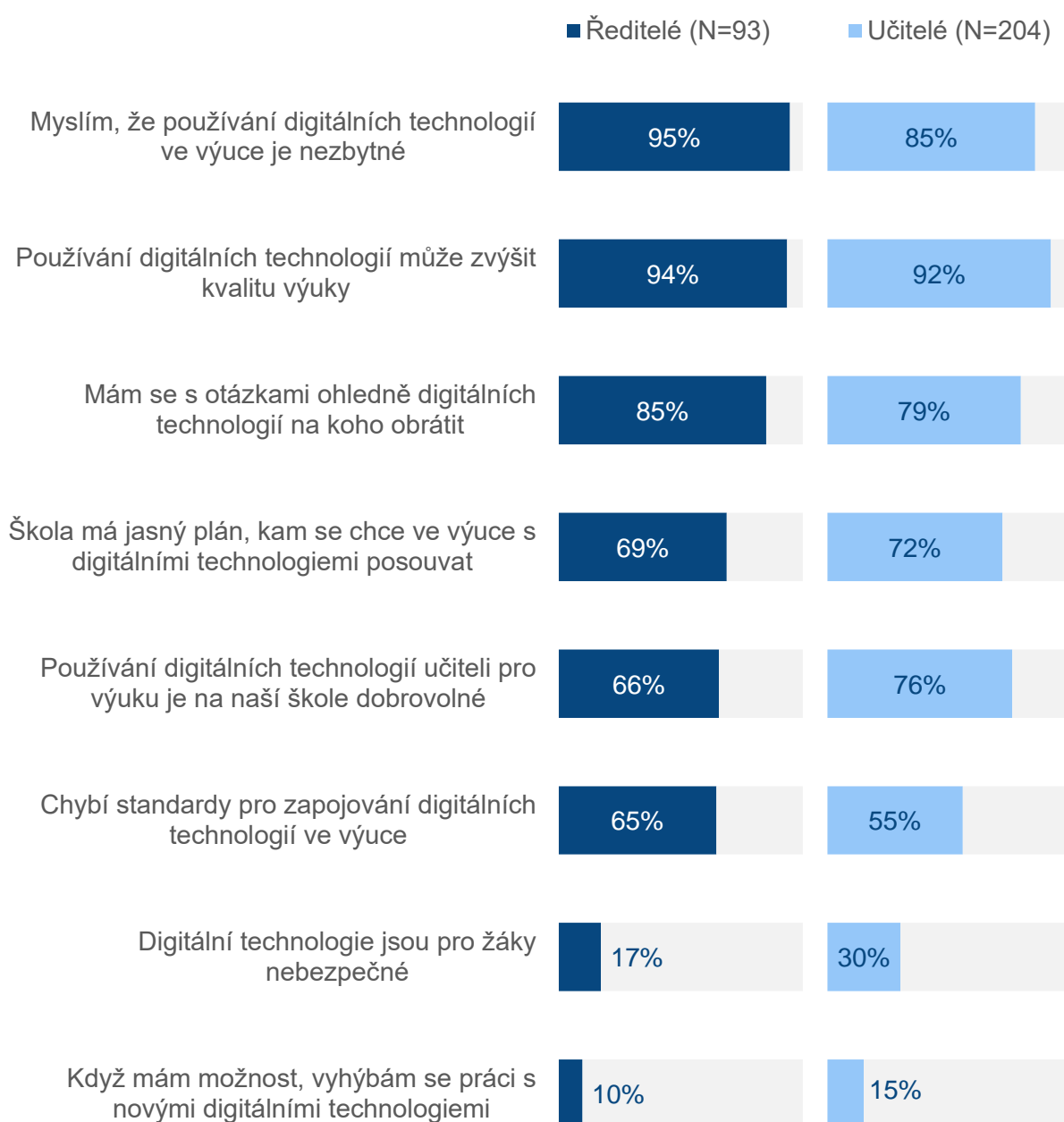
■ Ředitelé celkem (N=635) ■ Učitelé celkem (N=533)



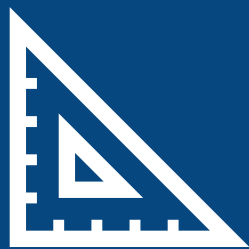
Do jaké míry souhlasíte s následujícími výroky ohledně digitálních technologií? Součet odpovědí rozhodně ano + spíše ano

V názorech na digitální technologie jsou mezi řediteli a učiteli ze stejných škol mírně vyšší rozdíly než mezi řediteli a učiteli celkově. Nejčastěji obě skupiny souhlasí s výrokem, že používání digitálních technologií může zvýšit kvalitu výuky. S tímto výrokem souhlasí více než 90 % ředitelů a učitelů ze stejných škol.

Ředitelé si relativně častěji myslí, že používání digitálních technologií ve výuce je nezbytné (95 % ředitelů a 85 % učitelů). Častěji se také domnívají, že chybí standardy pro zapojování digitálních technologií ve výuce (65 % ředitelů a 55 % učitelů). Učitelé relativně častěji tvrdí, že digitální technologie jsou pro žáky nebezpečné (17 % ředitelů a 30 % učitelů). Mírně častěji se domnívají, že používání digitálních technologií je na jejich škole dobrovolné (66 % ředitelů a 76 % učitelů). Když mají možnost, vyhýbají se práci s novými digitálními technologiemi učitelé (15 %) častěji než ředitelé (10 %).



Potřeby škol

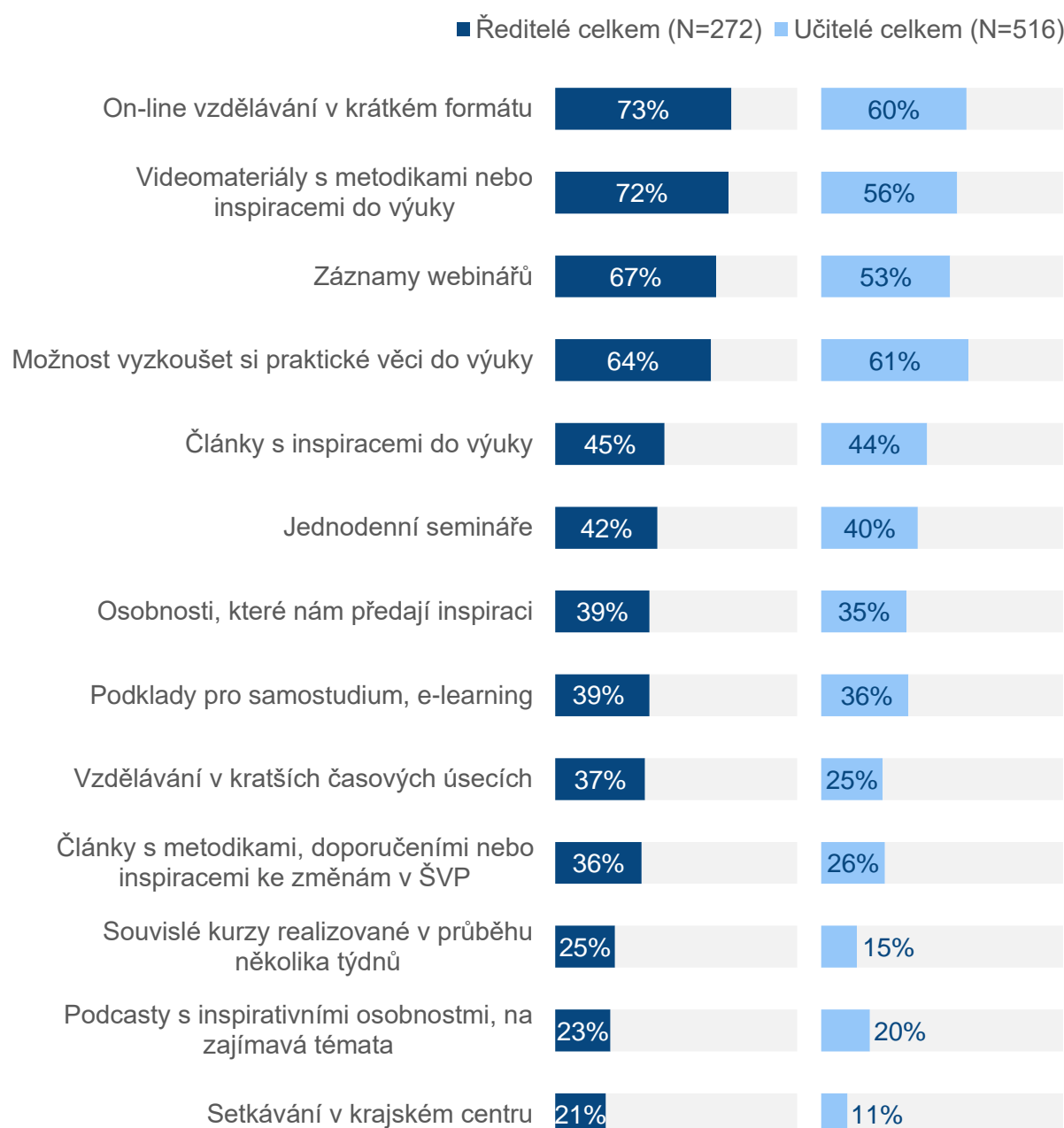


Jaké formy podpory/vzdělávání byste ze strany NPI ČR uvítali?
Z ředitelů odpovídali jen ti, kteří plánují nebo potřebují využít podporu NPI ČR pro zavádění a výuku dle revidovaných ŠVP. Možnost více odpovědí

Ze strany NPI ČR by jednotlivé formy podpory ocenili častěji ředitelé. Relativně častěji by ředitelé ocenili především videomateriály s metodikami nebo inspiracemi do výuky (72 % ředitelů a 56 % učitelů), on-line vzdělávání v krátkém formátu (73 % ředitelů a 60 % učitelů) a záznamy webinářů (67 % ředitelů a 53 % učitelů).

Zhruba dvě pětiny učitelů i ředitelů se vyslovily pro články s inspiracemi do výuky a jednodenní semináře.

Pro ředitele i učitele jsou nejméně potřebnými formami podpory souvislé kurzy realizované v průběhu několika týdnů, podcasty s inspirativními osobnostmi a setkávání v krajském centru.



Jaké formy podpory/vzdělávání byste ze strany NPI ČR uvítali?
Z ředitelů odpovídali jen ti, kteří plánují nebo potřebují využít podporu NPI ČR pro zavádění a výuku dle revidovaných ŠVP. Možnost více odpovědí

Také z pohledu ředitelů a učitelů ze stejných škol se k jednotlivým formám podpory častěji přiklání ředitelé. Ředitelé by relativně častěji ocenili záznamy webinářů (74 % ředitelů a 48 % učitelů), on-line vzdělávání v krátkém formátu (76 % ředitelů a 57 % učitelů). Častěji se také vyslovovali pro videomateriály s metodikami nebo inspiracemi do výuky, vzdělávání v kratších časových úsecích, články s metodikami, doporučeními nebo inspiracemi ke změnám v ŠVP.

Více než dvě pětiny ředitelů i učitelů by ocenily články s inspiracemi do výuky. Nejméně by obě skupiny ocenily souvislé kurzy realizované v průběhu několika týdnů, setkávání v krajském centru a podcasty s inspirativními osobnostmi.

